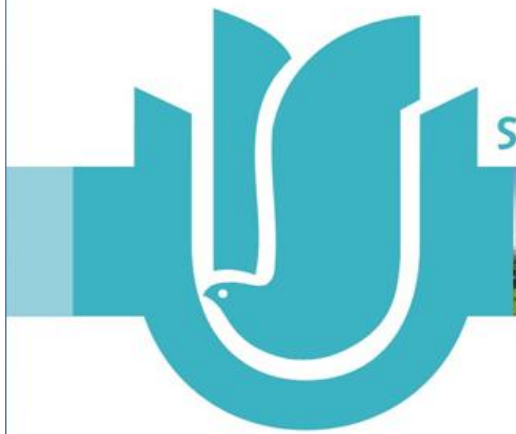




2017-2018 学年本科教育教学质量报告

二〇一八年十一月



SHANGHAI UNIVERSITY 上海大学



目 录

第一章 基本情况	- 1 -
一、人才培养目标	- 1 -
二、本学年重点改革举措	- 1 -
三、学科专业设置	- 3 -
四、在校生规模	- 3 -
五、生源质量	- 4 -
第二章 师资队伍	- 5 -
一、数量与结构	- 5 -
二、教师教学投入	- 7 -
三、教师发展与服务	- 8 -
第三章 教学条件	- 9 -
一、教学经费投入	- 9 -
二、教学设施与办学条件	- 9 -
三、办学资源	- 10 -
四、社会资源	- 12 -
五、境外合作高校	- 12 -
第四章 教学建设与改革	- 13 -
一、专业建设	- 13 -
二、课程建设	- 13 -
三、教材建设	- 14 -
四、教学改革	- 14 -
五、实践教学	- 15 -
六、本科生毕业设计（论文）	- 15 -
七、创新创业教育	- 15 -
八、国际化人才培养	- 16 -
第五章 学生发展	- 17 -
一、学生报考与转专业	- 17 -
二、思政工作与学风建设	- 18 -
三、学生学习与效果	- 19 -
四、学生就业指导与服务	- 20 -
五、学生毕业与学位授予	- 21 -
第六章 质量保障体系	- 23 -
一、本科教学质量保障体系	- 23 -
二、教学管理与服务	- 24 -
三、本科教学过程的质量评价	- 24 -

四、本科教学的基本状态分析	- 29 -
五、出台的激励政策和配套措施	- 31 -
第七章 特色发展	- 32 -
一、做强“大国方略”系列课程 推进课程思政全面试点	- 32 -
二、夯实德育教育体系 推进“三全育人”工作格局落地	- 32 -
三、贯穿通识教育理念 探索大一新生住宿社区培养模式.....	- 33 -
第八章 面临的挑战与举措	- 34 -
一、面临的主要挑战	- 34 -
二、主要的应对措施	- 35 -

第一章 基本情况

一、 人才培养目标

1. 办学定位

高举中国特色社会主义伟大旗帜，以马克思列宁主义、毛泽东思想、邓小平理论、“三个代表”重要思想、科学发展观、习近平新时代中国特色社会主义思想为指导，全面贯彻落实党的十九大精神和党的教育方针，全面加强党对高校的领导，坚持社会主义办学方向，坚持上海风格、中国特色、世界一流，瞄准国家战略和上海经济社会发展重大需求，以培养全面发展的创新创业人才为根本出发点，以建设服务上海发展战略的一流特色学科为龙头，以建设高水平多元化师资队伍为核心，以完善大学治理结构和深化综合改革为保障，建设世界一流大学。

2. 培养目标

践行钱伟长教育思想，服务国家战略，面向区域及国家经济社会文化发展需求，为社会培养具有全球视野、公民意识、人文情怀、创新精神、实践能力，并能应对未来挑战的人才。

我们的建设思路是：围绕立德树人根本任务，以提高人才培养质量为核心，以创新人才培养体系为主线，以通识教育和专业教育融合为主要路径，以促进每个学生全面而有个性的发展为目标，构建与高水平大学相匹配、与国家战略和区域经济社会发展需求相适应的一流人才培养体系。

二、 本学年重点改革举措

1. 研制人才培养规划，推进一流本科教育

学校围绕“培养具有全球视野、公民意识、人文情怀、创新精神、实践能力，并能应对未来挑战的人才”的人才培养目标，研制完成了《上海大学人才培养规划（2017-2022）》，确立了“巩固人才培养中心地位，持续创新人才培养体系，完善教学质量保障体系，打造全系统服务支撑体系”的四大重点任务，推出了实

现任务的十大改革举措，构建与高水平大学相匹配、与国家战略和区域经济社会发展需求相适应的一流人才培养体系，全面推进一流本科建设。

2. 大力推进课程思政，构建“三全育人”新格局

学校不断加强思想政治理论课程建设，打造受学生喜爱的思想政治理论课堂。继续推广“大国方略”系列课程的经验，集中建设了 70 余门课程思政示范课，以点带面，推动各类课程与思想政治理论课同向同行；坚持“课内教育与课外教育并重”的思想，从入学教育、首日教育、军训教育、毕业教育等方面开展大学全周期的德育教育，通过家长学校、校友返校、校董会、实习基地等平台，搭建了社会与学校联合育人平台，营造“全员、全方位、全过程”的育人环境。

3. 推进研究型教学模式改革，强化学生能力培养

学校以学生为中心，推行启发式、合作式、参与式和研讨式学习方式为主导的研究型教学模式，引导学生创造性地运用知识、在研讨中积累知识，首期推进 90 门研究型教学模式示范课程改革，培养学生自主发现问题、研究问题和解决问题的能力；利用现代信息技术，推进信息技术与课程教学的深度融合，积极推进网络教学平台和教学资源建设，大力引进慕课等网络课程，探索混合型教学。

4. 以国际化小学期为抓手，拓宽学生国际化视野

学校充分发挥学分制、短学期制和选课制的“三制”特色和优势，利用夏季学期开展“国际化小学期”，积极引进国际知名高校的优质师资和课程资源开展全英语教学；举办主题鲜明的国际化教育论坛，使海内外师生进行学术交流与思维碰撞；在“国际化小学期”期间开展各类学术讲座、研讨会等交流活动，营造不出校园就能感受国际化培养的教育氛围。

5. 推出正向激励措施，激发教师全身心投入教学

为鼓励坚守在教学一线的教师安心教书育人，学校制定《上海大学教学型教师高级专业技术职务聘任实施办法》，为常年坚守本科教学一线的教师提供职称晋升的机会，激发教学投入教学的积极性。同时，学校本年度已经正式启动教学型教授的聘任工作，通过该项政策的落地，鼓励教师潜心研究教学方法，自主推进教学改革，提高教学质量，进一步巩固人才培养的中心地位。

三、 学科专业设置

学校现有 26 个学院、1 个学部（筹）和 2 个校管系，学科门类齐全，涵盖哲学、经济学、法学、文学、历史学、理学、工学、管理学、艺术学等九个门类。

截止到 2018 年 8 月底，在本科专业设置中，共设有本科专业 82 个，与上一年度相比，新增本科专业 5 个，如图 1-1 所示。8 个本科专业入选“教育部卓越工程师教育培养计划”试点专业，4 个专业入选国家高等学校特色专业建设点。

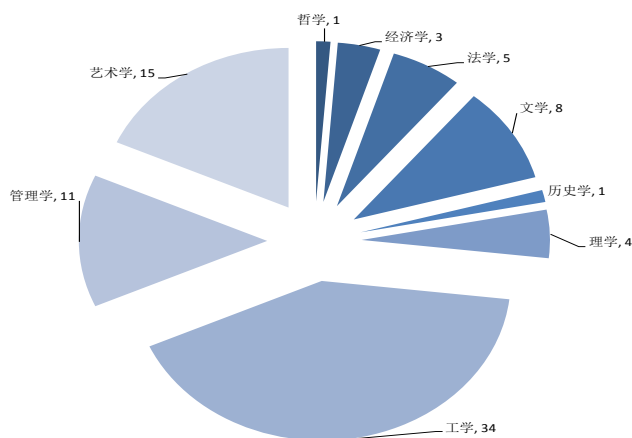


图 1-1 学校本科专业学科门类分布

四、 在校生规模

本学年，学校各类全日制在校生 40,728 人，在校本科生 20,381 人，其中女生 9,931 人。在校本科生数量比去年同期相比减少 434 人。

各专业门类在校本科生结构如下：

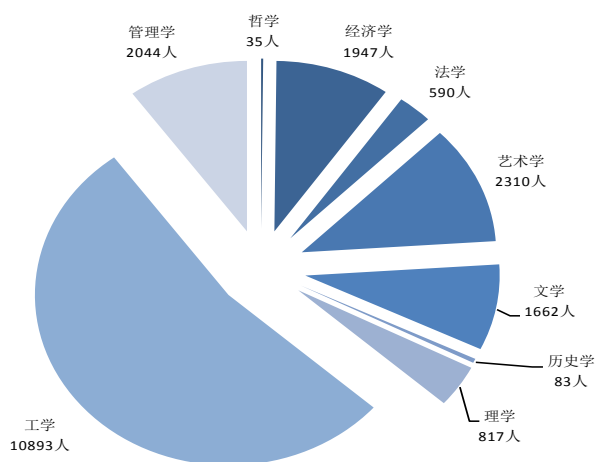


图 1-2 学校 2017-2018 学年在校生按学科门类人数分布

五、 生源质量

1. 生源结构

本学年，学校继续稳定本科招生规模，面向全国 28 个省（直辖市、自治区）和港澳台地区计划招生 4800 人，实际录取 4749 人。招生类型包括：普通类、艺术类、自主招生、综合评价等 13 个。

学校继续实施面向农村学生单独招生的高校专项计划、少数民族预科班计划、新疆西藏内高班等，使得更多农村和贫困学生有机会享受优质教育资源。2018 级录取生源中，录取农村学生 932 人，占录取总数 19%。

2. 录取情况

为提升生源质量，学校优化专业组设置，多措并举精准宣传，开发优质生源渠道，促进生源质量显著提升。2018 年上海招生中 3 个专业组超自招线（相当于一本线）25 分-35 分，较 2017 年提升 6-8 分。外省市理科招生 26 省中超一本线 90 分以上有 19 省，较 2017 年增加 6 个，文科招生 24 省中超一本线 70 分以上有 12 省，较 2017 年增加 3 个。理科录取排位进入前 15% 的有 11 个，较 2017 年增加 2 个；文科录取排位进入前 15% 的有 18 个。

第二章 师资队伍

一、数量与结构

1. 教职员工数量

本学年,学校在岗在编的教职工总人数为 5289 人。其中,专任教师数为 2958 人,占比为 56%,总体数量构成如图 2-1 所示。

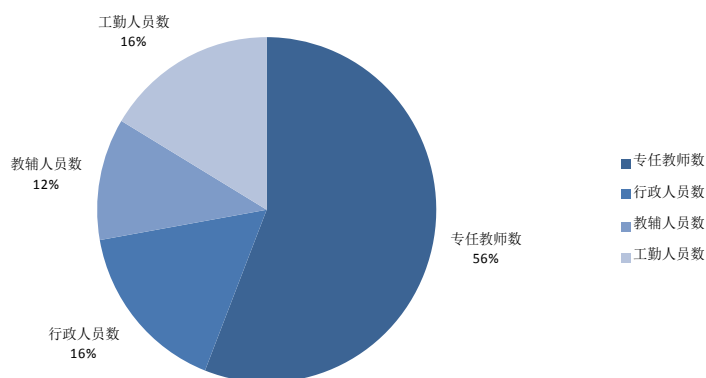


图 2-1 学校教职工数量构成

2. 教师职称结构/学历结构/学缘结构

本学年,学校现有专任教师数的正高职称称为 635 人,副高职称称为 957 人,与上一年度同期相比,教师职称结构中正高职称和副高职称的比例分别增加 3.62% 和 0.95%。其中,学校教师职称系列的结构如下图 2-2 所示。

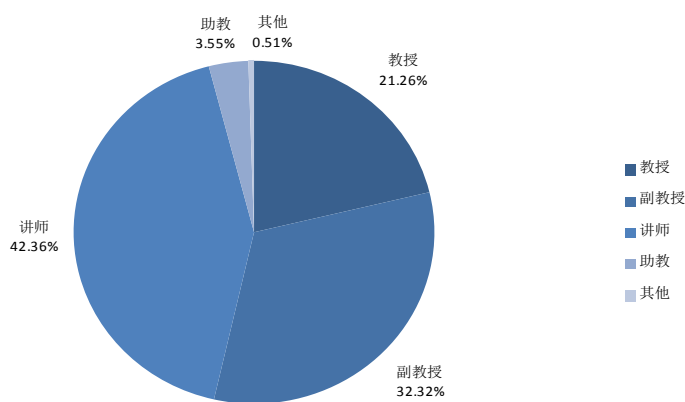


图 2-2 学校教师职称结构

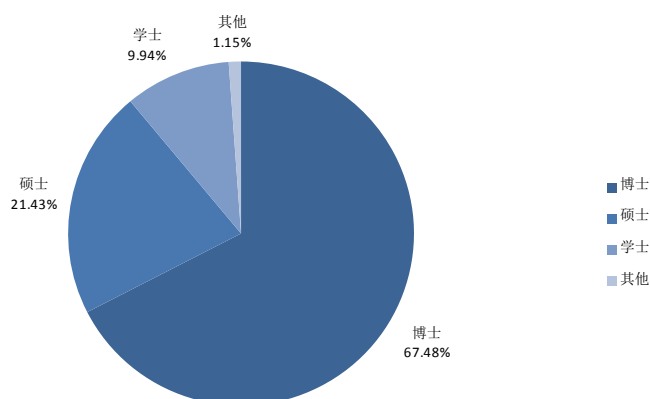


图 2-3 学校教师学历结构

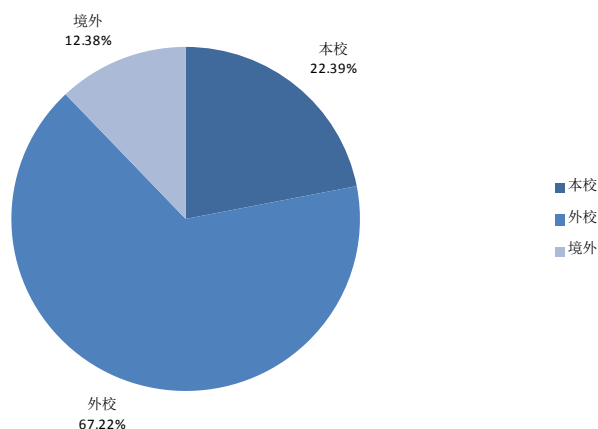


图 2-4 学校教师学缘结构

如上图 2-3 和图 2-4 所示，教师学历结构中，获得博士学位教师的人数为 1996 人，占比同比增加 4.83%；教师学缘结构中，本校培养的教师同比减少了 0.15%，外校引进教师同比增加了 1.82%，境外教师同比增加 7.14%。

3. 本科主讲教师情况

学校始终把教授为本科生上课作为基本制度，将承担本科教学任务作为教授聘用的基本条件，让学校最优质的资源为本科一年级学生上课，倡导知名教授开设新生研讨课，激发学生专业兴趣和学习动力。

本学年，全校在岗的 524 名正教授中，共有 426 名正教授开课 1226 门次（含实践类和教授联合开设的课程），占比为 81.3%；在岗的 734 名副教授中，共有 636 名副教授开课 3250 门次（含实践类），占比为 86.65%，与上一年度基本持平。

图 2-5 所示为近三年学校正教授和副教授上课率情况。

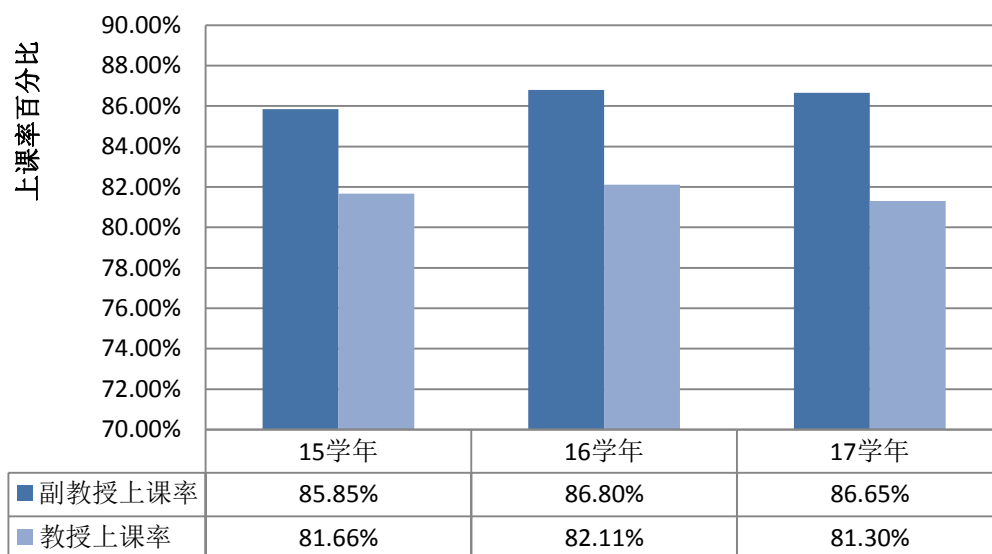


图 2-5 学校近三年教授和副教授为本科生开课情况

说明：（1）统计周期：教学学年，包括秋季、冬季、春季、夏季四个教学学期；
（2）教授、副教授人数按照上报教委的专任教师年度统计数据口径计算。

二、 教师教学投入

本学年，学校以坚持四轮的本科教学教师激励计划为抓手，初步建立了本科教学的激励制度和机制，以此带动高层次人才、教学名师为本科生上课，并通过教授上课引领教学模式、教学方法和考核方式的改革。近四年来，教授、副教授的上课比例在逐渐提高，其中，14个学院教授开课率实现100%。任课教师坐班答疑已经常态化、制度化，专任教师100%课程安排坐班答疑和晚间自习辅导。截止到2018年8月底，学校高层次人才参与本科生课程70门，累计92门次数。

学校为鼓励长期坚守在教学一线的教师安心教书育人，潜心教学研究，特设置教学型教师高级岗位。主要聘任长期承担学校本科生公共基础课以及专业基础课教学任务的教师，教学效果好，在同行中有引领示范作用，在教学内容、教学方法改革方面取得突出成绩，注重学生创新能力培养，指导学生课外活动。教学型教师高级专业技术职务聘任工作于2018年3月启动，目前正在积极推动当中，将于2018年底，完成第一轮的教学型教授的评聘工作。

本学年，学校积极组织各类奖项的评选，最终推选1名教师获“霍英东青年教师基金和青年教师奖”、5名教师获“宝钢优秀教师奖”、2个团队获“学校校长

奖”、128 名教师获“学校年度单项奖”、5 名教师获“王宽诚育才奖”、15 名教师获“蔡冠深优秀青年教师奖”。同时，学校通过竞赛、培训和沙龙等方式搭建平台，不断提高青年教师的教学水平。在 2018 年 6 月举办的第三届上海高校青年教师教学竞赛中，学校经过选拔派出六位青年教师参加了决赛，并在全市高校 238 名参赛优秀青年教师中脱颖而出，取得了良好成绩。其中，杨静桦老师和袁晓君老师分获自然基础学科和自然应用学科一等奖。

三、 教师发展与服务

学校在教师分类考核评价中加强顶层设计，出台一系列以能力、业绩、贡献为评价导向的聘任制度，建立分类考核评价指标体系，完善教师专业技术职务聘任制度体系。本学年，学校共完成初中级专业技术职务聘任 137 人，完成高级专业技术职务晋升 110 人，稳步扎实推进教师分类考核评价工作。

学校积极探索教师队伍建设的有效路径，通过校内外多方联合培养，努力为青年教师搭建更为广阔的成长平台。依托校内岗前培训、青年教师培养资助计划、产学研践习项目、实验技术队伍建设项目等多种方式，逐步构建起全过程培训培养体系，积极选送教师参加各类培训进修，帮助青年教师拓宽学术视野、提升教学技能，为青年教师的快速成长、成才搭建平台。截止到 2017 年底，教师培训培养相关项目参与人数见下表 2-1 所示。

表 2-1 2017 年学校青年教师系统化培训项目汇总表

类型	项目名称	人数
系统培训	校内岗前培训	150
系统培训	市教委新教师岗前培训	61
系统培训	2017-2018 学年青年教师助教工作	186
教师发展	国家留基委出国研修项目	19
教师发展	上海市教委出国研修项目	16
教师发展	产学研践习项目	9
队伍建设	实验技术队伍建设计划	3
队伍建设	青年教师培养资助计划	52

说明：数据统计节点为 2017 年 12 月底。

第三章 教学条件

一、 教学经费投入

2017 年教学日常运行支出为 13,100.24 万元，本科专项教学经费支出为 19,015.49 万元，本科实验经费支出为 2,401.2 万元，本科实习经费支出为 1,447.64 万元。与去年相比较日常运行支出增加 118.79 万元，本科专项教学经费（含高水平大学建设专项经费）支出增加 15831.63 万元，本科实验经费支出增加 299.74 万元。生均教学日常运行支出为 6,427.67 元，生均专项教学经费支出为 9,330.01 元，生均本科实验经费为 1,178.16 元，生均实习经费为 710.29 元。

本年度的教学经费投入总体满足本科教学日常支出，具体如图 3-1 所示。

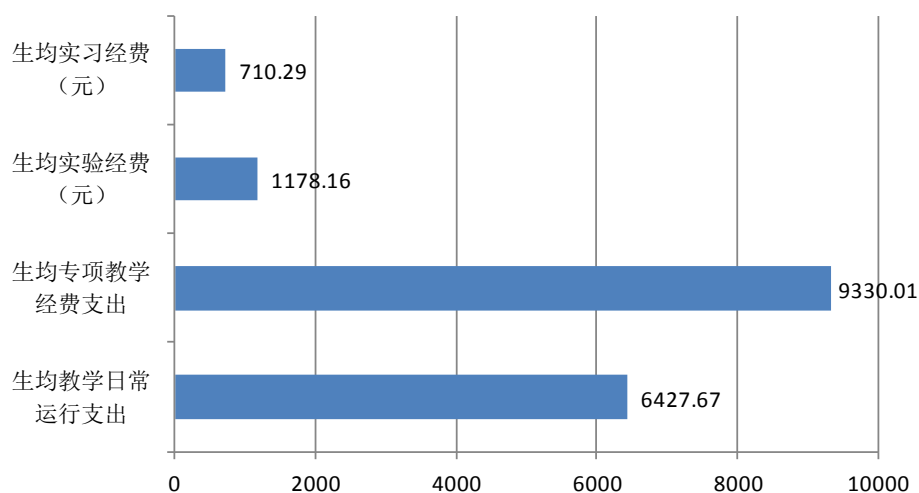


图 3-1 学校教学经费投入情况

二、 教学设施与办学条件

下表为 2017-2018 学年学校办学条件对应指标的统计结果。

表 3-1 学校基本办学条件

普通高校基本办学条件指标	2017 年学校办学条件生均值
生师比	18.3
具有研究生学位教师占专任教师比	91%
生均教学行政用房	15.45
生均教学科研仪器设备值	25400

生均图书	66.27 ¹
具有高级职务教师占专任教师比	53.58%
生均占地面积	45.12
生均学生宿舍面积	9.22
百名学生配教学用计算机台数	45.42
新增教学科研仪器设备所占比	10.4%
生均年进书量	0.45

数据来源：“2017-2018 学年高等教育基层统计报表中的办学条件指标情况汇总”

说明：1. 本年度折合在校生数：60,647，其中全日制在校生：40,728，在校生当量包含了本科生、研究生、国际留学生（含学历生和非学历生）以及成人教育学生等；折合教师总数：3314.5 人，专任教师包含了专职教师和兼职教师等。

三、 办学资源

1. 图书资源

学校图书馆现有三校区馆舍总面积约 7.59 万平米，读者座位数 4628 个。自 1994 年四校合并后，学校加强新建学科的馆藏资源建设，馆藏资源涵盖了学校的所有学科，为我校的教学与科研提供了强有力的文献信息保障。20 多年来，图书馆在继续增加纸本馆藏的同时，大力发展数字资源，引入大量的国内外电子资源，已形成了由纸本图书、纸本报刊（包括合订本）、电子图书、电子报刊全文数据库、多媒体数据库及二次文献检索平台等所组成的多类型、多载体的综合性馆藏体系。截止 2018 年 9 月，校图书馆拥有纸质图书 429.97 万余册，各类电子文献数据库 73 个，其中电子期刊 65.95 万余册，电子图书 541.65 万余册，学位论文 396.35 万余篇。生均纸质图书数 66 册/生。

学校图书馆通过“两月两季”品牌活动参与学校的人才培养工作，举办主题书展、经典影片欣赏、专题学术讲座、大学生创新大赛专项服务和文化展览等活动，宣传推广图书馆的资源和服务，为学生提升文化素养和信息素养提供多元化服务平台。2018 年图书馆到馆总人数为 1876395 人次，较 2017 年提高 2.53%。2018 年本科生纸质图书借阅量为 8.81 万册，本科生均图书流通量 4.32 册次/生。

¹ 学校的生均图书册数的计算以学校上报的“2017-2018 学年上海大学高等教育基层统计报表”为准，新增图数量统计截止到 2017 年底，特此说明。

2. 实验室建设

上海大学以为本科生创设一流的实训条件为目标,正在实施本科教学实验中心楼群的整体规划和功能布局调整,以及配套设施的改造,通过建设一批综合的、跨学科的教学实验平台,实现本科教学实验室的跨越式发展。

学校现有实验室及实习场所 51509.1 平方米,包括 41 个本科教学实验中心,其中,国家级实验教学示范中心 3 个,上海市实验教学示范中心 7 个,如表 3-2 所示。2018 年,教学仪器设备资产值达到 16838 万元,当年购置 1036.2 万元本科教学实验设备(含软件),有效改善了实验教学的基础条件。

表 3-2 省部级及以上实验教学示范中心

中心名称	级别	设立时间
力学实验教学中心	国家级	2007
工程训练中心	国家级	2009
公共艺术实验教学中心	国家级	2009
电子电工实验教学中心	省部级	2006
新闻传播实验教学中心	省部级	2009
物理实验中心	省部级	2008
典型钢筋混凝土建筑结构 VR 探视虚拟仿真实验	省部级	2018

3. 校园信息化

学校进一步推进“智慧校园”建设,拓展信息基础设施建设和服务内容。改善四校区网络基础设施,重点建设东区和嘉定校区教学和师生服务网络,全校无线接入点达到 18000 个, Eduroam 用户位列全国高校前列。升级校园一卡通及相关服务系统,为学生提供各类便捷的自助服务设施;进一步建设统一数据平台、PIM 流程与智能管理平台,推出“最多跑一次”师生服务平台。加强移动应用服务,有问题找“上大 12345”将成为上大人的习惯。

学校以培养一流人才、构建学生全面发展和全生命周期培养信息化平台为目标,全面支撑教学管理和人才培养信息化。进一步推进教务系统、教学质量监控平台、网上教学平台、孰知网学生活动平台等信息化建设,推动学校人才培养的创新模式。2017 年 11 月起,启动教育部监测本科教学质量状态数据平台的建设,截止到 8 月底,已经初步完成了该项目的前期立项和准备工作,拟于年底前

启动项目开发，为实现职能部门的“一次填报、多次复用”打下基础。

四、 社会资源

学校在社会资源办学方面，于 2014 年 2 月成立学校发展基金会，协调各方资源引进各类项目办学。该会自成立以来，一直围绕学生培养、师资建设、学科建设等方面精心设计捐赠项目，拓展筹资渠道，助力本科教学工作和一流人才培养。2017 年度，基金会共签署捐赠协议 49 份（较 2016 年签署捐赠协议 24 份，增长 104%），协议金额 4308.96 万元人民币，实际到账金额 2580.01 万元人民币（较 2016 年实际到账金额 1012.37 万元相比增长 155%）。

在推进本科生创新创业的发展方面，该基金会通过积极协调校内各部门和院系的积极性，加大点对点对接并服务重点校董、优质校友及社会各界热心人士的力度，挖掘筹资潜能。截止到 2018 年 8 月底，已有 34 个院系及相关部处设立了捐赠项目。此外，基金会还资助开展学生学科竞赛项目，如筹资支持开展 ACM 国际大学生程序大赛中国区总决赛、TI 杯学校生电子设计竞赛、第十三届中国研究生电子设计竞赛上海赛区、“埃森哲杯”第十六届学校程序设计联赛春季赛、悉商学院益涂梦想教室设计大赛、环化学院教书育人环境营造等项目。

五、 境外合作高校

近五年，学校境外合作高校中已经签署协议的累计为 183 个，如下图 3-2 所示。截止到 2017 年底，在校本科学生参与境外交流项目 444 人次，其中：短期交流项目 109 人次，实习项目 226 人次。

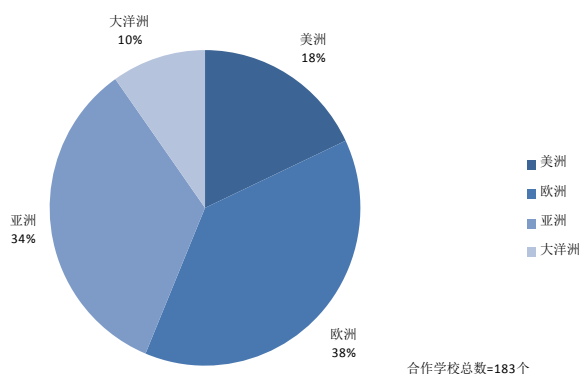


图 3-2 学校与境外（含港澳台）合作的高校情况

第四章 教学建设与改革

一、专业建设

学校根据国家战略和地方社会发展需求,面向上海全球卓越城市建设和人工智能技术的发展,合理调整本科专业设置。本年度,申请并获批了思想政治教育、戏剧影视文学、机械电子工程、机械设计制造及其自动化、智能制造工程 5 个本科专业,截止到 2018 年 8 月,全校专业总数达到 82 个。为深化高校本科专业供给侧改革,停止了机械工程和包装工程二个专业的招生。

学校按照“价值塑造、能力培养、知识传授”三位一体的思路,修订 2018 级各个专业的培养方案;制定了专业培养方案的动态调整机制,各专业的专业选修课在学生三年级时可以进行一次性调整;进行应用型本科专业试点建设与改革,电子信息工程专业被批准为第五批上海市属高校应用型本科试点专业;开展专业认证工作,金属材料工程专业申请教育部高等教育教学评估中心和中国工程教育专业认证协工程教育专业认证,已完成了工程教育专业认证的进校考查。

学校以通信工程、机械工程、智能科学与技术、数学与应用数学、社会学、汉语言文学、金融学、美术学 8 个专业为试点,研究制定了一流本科专业建设方案“面向全球卓越城市 厚植人才培养优势 建设一流本科专业群”,入选上海高等学校一流本科建设引领计划。

二、课程建设

学校在确保课程数量的同时,合理调整课程结构,不断优化课程资源。本学年,全校共开设本科课程 4052 门,总门次数达到 11208 门次。同时,继续推动小班化教学,促进启发式、讨论式、参与式等教学方法的改革,班级规模在 30 人以下的“小班”课程占比提高到 47.01%。

聚力开展优质课程建设。本学年,1 门课程被教育部认定为首批国家精品在线开放课程,2 门课程获评 2018 年度上海高校市级精品课程,累计达到 75 门;2 门课程被列为 2018 年上海高校示范性全英语课程建设项目,累计达到 18 门。

通过试点推广教学改革。学校开展以学生为中心的教学方法和以实证为基础的过程考核方法改革,深度融合信息技术,启动参与式、互动式、体验式、案例

式的教学改革与实践，推进 90 门示范课建设；为促进学科和科研优势转化为教学优势，实现科研反哺教学，本学年全校设置研究方法与前沿课程 37 门。

全面推进“课程思政”建设。学校建立六层课程体系，使各类课程与思想政治理论课同向同行，形成协同效应，成功入选“上海高校思想政治教学改革整体试点高校”；学校已立项建设第一批课程思政 70 门试点课程，录制第一批微课 60 门，已出版课程思政试点课程配套图书 3 部，立项建设课程思政示范课程 10 门，引入中华优秀传统文化类在线开放课程（翻转课堂）2 门。

三、 教材建设

学校始终把教材建设作为深化以立德树人为导向的课程教学改革的重要载体。2017-2018 学年，学校将课程思政教材建设作为教材建设的重点。组织高水平师资积极参与构建中国特色哲学社会科学教材体系，引导教师将教材作为体现国家意志、融入中国特色治国理政新思想的重要载体。出版《大国方略》系列丛书《经国济民》等 5 部，已出版课程思政试点课程配套图书 3 部。

教材选用方面，坚持社会主义方向，意识形态属性较强的教材和涉及国家主权、安全以及民族、宗教等内容的教材，使用国家统编教材；哲学社会科学相关专业对应课程统一使用马克思主义理论研究和建设工程重点教材。本年度，学校有 48 门本科课程选用了马克思主义理论研究和建设工程重点教材。

四、 教学改革

2017 年 11 月完成制定了《上海大学人才培养规划(2017-2020 年)》，同时，学校积极落实全国高校思想政治工作会议等精神，围绕上海大学的人才培养目标，立项开展课程体系、培养模式、教学方法等方面的教学研究和改革，重点支持四个方向：（1）人才培养价值链研究和构建；（2）专业标准研究；（3）课程标准研究；（4）学业评价研究。立项《创新创业型人才培养价值链研究与构建》、《能力本位的多元化学业评价体系探索及实践》等 24 项校级本科教学改革项目。

2017-2018 学年，获批 2018 年上海高校本科重点教学改革项目三项，分别是《基于互联网+的课堂互动教学模式探索》、《人才培养价值链理论研究及在商科的实践》和《面向一流本科教育的校企专业共建模式探索与试点》。

学校组织申报了 2017 年上海市教学成果奖。学校作为第一完成单位获上海市教学成果特等奖 2 项、一等奖 13 项、二等奖 9 项；有 4 项成果被上海市推荐参加国家级教学成果奖的评选，其中有 1 项获国家级教学成果二等奖。

五、 实践教学

积极发挥实验教学示范中心作用，加强实验教学。全校共有 41 个本科教学实验中心，其中有 3 个国家级、6 个上海市级实验教学示范中心。各实验中心结合自身的定位，对实验教学体系进行规划与设计，运用层次化、模块化、开放式的实验教学模式，开设一系列工程实践、创新实践等课程。本学年全校开设实践环节课程 500 门，989 门次。

拓展实习与实践基地，为实习实践落到实处提供保障。本学年，学校校外实习实训基地已超过 400 个。11600 余名在校本科生在校内外实习基地参加认识实习、社会调查、生产实习、专业实习、毕业实习等各类实习。

六、 本科生毕业设计（论文）

学校持续强化过程管理，提升毕业设计（论文）质量。本学年通过论文抽查制度规范了包括选题、导师指导、开题、毕设过程指导、论文答辩、毕设文档等在内的毕业论文（设计）全过程管理。同时，通过加强指导教师队伍建设、毕业论文（设计）抽检和查重制度、优秀本科毕业设计（论文）评选等措施，加强毕业设计（论文）的过程监控，提升了本科毕业设计（论文）的质量。

此外，毕业设计（论文）管理专项检查和质量检查评估排名纳入学校院系教育质量年度状况白皮书，纳入院系的绩效评价指标。其中，针对 2017 届毕业设计质量检查中，覆盖 22 个学院，共计 29 个专业，抽查论文 894 份，精读论文 91 份。精读论文评审平均 86.05 分，学院管理工作评审平均 91.27 分。

七、 创新创业教育

上海大学将通识教育与创新创业理念有机融合，打造创新创业教育链，构建覆盖全体学生本科教育全程的创新创业教育体系。本年度，学校设立创新创业学院，遵循面向全体、分类施教、结合专业、强化实践的思路，构建创新创业精神、

创新创业能力、创新创业实践和创业帮扶培养体系。学校在课程体系中专门设置创新创业课程模块，截止到 2018 年 8 月底，学校共开设创新创业通识课 40 门。

继续推进大学生创新创业训练计划项目和联合大作业项目。本学年，大学生创新创业训练计划项目共计立项市级项目 209 项，其中 82 项获国家级创新创业训练计划立项；校级项目立项 192 项。参与学生 1792 人次。此外，本学年，学校共立项大学生联合大作业项目 39 项，校内参与院系合计 97 院系次。

在组织学生参与学科竞赛方面，学校组织本科生参加的国家级、省市级、校级各类学科竞赛有 100 多项。本学年，学校本科生在 41 个国家部委、全国性学会主办的国家级大学生学科竞赛中获奖 731 人次。其中，中国高等教育学会《高校竞赛评估与管理体系研究》专家工作组发布《中国高校创新人才培养暨学科竞赛评估结果》排名，2013-2017 年上海大学排 45 名，比 2012-2016 年上升 8 名。

八、 国际化人才培养

提升学生的国际视野是上海大学人才培养目标的重要组成部分。学校通过“走出去”与“引进来”战略，为学生营造国际化的成长环境，培养学生的国际视野和跨文化交流能力，提高学校的国际影响力。在“走出去”方面，学校通过与海外知名高校或顶尖专业设立联合培养项目、交换生等项目，拓展学生赴国（境）外访学和研究实习机会。“引进来”即引进国外先进的师资、先进的教材等，旨在促进和形成一批教学理念先进、教学内容优化、教学方法合理、教学水平高的全英语教学课程，发挥课程的示范辐射作用，提高高等学校教学质量，进而进一步推动学校全英文专业的建设。

本学年，学校继续举办“国际化小学期”，开设国际化课程达 46 门，较去年增加 9 门；非语言类专业在必修课或专业选修课中增设全英语课程，全校设置全英语课程 183 门。其中，截止到本学年末，学校共开设本科全英文课程 108 门，113 门次；2 门课程被列为 2018 年上海高校示范性全英语课程建设项目。此外，学校还开展了工商管理专业，金融专业 2 个全英语专业建设。

第五章 学生发展

一、 学生报考与转专业

1. 报考与录取

专业一志愿报考率反应了专业在社会上的受认可程度。本学年，普通类本科 32 个大类（专业）招生，一志愿报考率超过 100% 的有 14 个，最高为 790%（社会学），其余依次为 757.1%（通信工程-卓越工程师班）、611.4%（电子信息工程--卓越工程师班）、460%（钱伟长学院-理科试验班）、226.7%（经济管理类）。

表 5-1 学校 2018 级本科招生计划与录取

类型	计划（人）	录取（人）	录取生源明细			
			上海录取	外省市录取	文科录取	理科录取
普通类	3820	3918	1385	2533	462	3456
艺术类	474	445	202	243	---	---
其他类	506	386	包括：自主招生、综合评价、高校专项计划、保送生、高水平运动队、民族预科班、新疆西藏内地高中班、港澳台招生以及春季招生等招生项目			
合计	4800	4749	4749 名学生中上海本地学生占比 36.5%			

注：学校在全国（除天津、宁夏、海南外）28 个省市自治区招生。

学校深化招生制度改革，探索“基于统一高考和高中学业水平考试成绩、参考综合素质评价的多元录取机制”。2018 年，继续开展自主招生、综合评价录取、春季招生等招生改革试点工作，建立符合学校人才培养理念的人才选拔标准，选拔到了一批品学兼优的优秀学生，促进了更多具有创新潜质的优秀人才脱颖而出。如 2016 年综合评价录取学生郭咏仪，现就读于理学院应用化学专业，学业优秀、体现出较高的综合素质。在校期间，荣获“学业一等奖学金”等多项荣誉称号。该生自 2017 年 9 月，提前进入实验室，参与项目研究，取得了较好成绩。

2. 转专业与辅修

学校通过转专业或辅修的制度，使得部分学生拓宽了知识面、提高了综合素质。不少学生选择与转专业或辅修专业相关的方向就业或深造。本学年，共有 142 人转专业，其中大一 85 人，大二 49 人，其他年级 8 人。

二、 思政工作与学风建设

1.以思政工作实现价值引领

思政工作以习近平新时代中国特色社会主义思想为指导，围绕“培养什么人、怎样培养人、为谁培养人”的核心问题，以“立德树人”为根本，实现“三圈三全十育人”。做到价值上引领学生，思想上武装学生，行动上指引学生。同时，以“校训使命愿景”落地为载体，推进社会主义核心价值观教育落细落小落实；正确把握思政课程与“课程思政”的关系，推进协同育人模式等。

通过以上举措学校人才培养价值链更为清晰，协同育人机制更为完善，学生理想信念、学习能力显著提高，学生工作系统育“德”能力明显增强；国防教育质量明显提升，2017 和 2018 年分别完成兵役登记 10277 人和 10145 人，征兵体检和政审合格人数分别达 70 人和 94 人；学生社会责任感不断提高，本年度约 4000 余名同学奔赴 26 个省市和自治区，近 320 多个县市开展各类实践活动。

2.以奖助体系服务学生成才

学校通过完善发展型资助体系，落实“精准”帮扶理念；夯实“奖、贷、勤、补、免”五位一体的资助体系基础，围绕资助育人主线，建立“5C”工作管理模式，实现了资助育人从“大水漫灌”转向“精准滴灌”，提升了资助育人工作的科学化水平，满足了学生多层次需求，搭建了多样化资助育人平台。

本学年，共评选奖学金 20 项，奖金 1273.75 万元，累计 7086 人次。国家助学贷款发放总计 1112 人，贷款总额达 772.66 万元；共认定家庭经济困学生 2323 名，国助金发放总计 694.7 万元；社会助学金共发放 354 人，资助金额共 96.8 万元；勤工助学累计发放人次达 6744 人，共 145.442 万元；为中西部就业学生学费补代偿资格申请达 30.9284 万元，拨付申请达 9.1630 万元等。

3.以学风建设保障教学质量

学校学风建设的理念是以优良学风保障教学质量和人才培养目标的完成。为此，学校以“卓越班级 一心向党”建设评选为契机，狠抓学风建设；以考风考纪管理为突破口促进校风学风建设；以辅导员队伍建设为着力点探究学风建设新路径；基于传统文化推进学风建设，探索传统文化融入学风建设的新路径；以党建

引领学风建设，切实发挥党员在校风学风建设中的示范引领作用。

卓越班级建设为学校学风、班风建设注入了强大正能量，夯实了校风学风建设的微观基础；学生的考试违纪作弊比例显著下降，考风明显改善；积极探索出了班集体建设的新途径，以学风建设为核心，实现了“以评促建、重在建设”的目标；营造出了积极进取、奋发拼搏的良好氛围，为促进“三全育人”和实现学生自主发展打下了坚实基础；第一和第二课堂的教学质量显著提高。

4.以校园文化陶冶学生情操

学校始终以思想政治教育引领校园文化建设，发挥校园文化的德育功能，促进学生思想道德素质的提高。本学年，学校承办了第十五届“挑战杯”全国大学生课外学术科技作品竞赛决赛；以菊文化节为抓手，推进校园文化建设；博物馆举办溯园校史教育；档案馆举办泮池倾听—学校口述实录；承办全国大学生第五届艺术展演部分赛事；举办了泮池音乐会、高雅艺术进校园等系列活动。

通过以上举措学校实现了挑战杯“人本、智能、绿色、安全”的活动组织目标，推动了学生创新热情和创造激情；学校菊文化节已成为校园文化品牌项目，被评为上海市高校校园文化建设优秀项目，有效提升了学生的生态文明意识；高雅艺术进校园提升了大学生的艺术素养和美育品味，增强了文化自信。

三、 学生学习与效果

1.以专业能力提升促学生全面发展

学校鼓励学生参与学科竞赛，带动专业能力素质提升，本学年，学科竞赛获奖 557 项；鼓励创新创业和技能提升，获奖共 89 项；注重全面发展，培养学生文艺体育素养，获奖 87 项；打牢本科生的学术基本功，开展本科生学术论坛，发表学术论文 75 篇、作品 180 项、获准专利 38 个。同时，学校加大对高年级学生体质监测力度和覆盖面，合格率达 84.47%，学生的身体素质得到不断增强。同时，上海大学人才培养的国际化程度也在逐年提高，参加国际会议 11 人次。

2. 积极开拓双创实践活动

学校加强创新创业课外实践活动建设，着力实现创新创业课外实践活动的有效覆盖面。每年举办创新创业类活动近 500 场，学生参与人数 10000 余人。此外

参与组织筹备各类课外学科竞赛与高水平创新创业竞赛的校内选拔、培育，并制定相关政策扶持此类竞赛。同时，加强创新创业平台资源整合，把学科优势、科研优势转化为人才培养优势。本学年，学校建立 6 个创客空间，18 个创新创业人才培养工作室，并出台相关支持和扶持政策，培养出了 22 项涉及永生花产业链、校园物流、材料创新、医疗健康等领域的多个创业团队。

四、 学生就业指导与服务

1. 倡导家国情怀，增强毕业生就业使命意识

学校倡导家国情怀，引导毕业生立志扎根人民、奉献国家的责任担当意识。通过完善就业激励表彰机制，夯实服务保障机制，及时将国家和地方西部、基层就业相关政策、措施和服务指南推送给毕业生；同时，树立标杆，表彰先进，针对毕业生和校友的典型事迹，充分利用校内媒体等进行宣传。近年来，学校毕业生赴中西部就业人数不断增加，本学年，有 6 名毕业生赴西藏日喀则地区就业。近期也涌现出了“上海市高校基层就业典型人物”吴胜男、被《解放军画报》誉为“战场半边天”的女兵李菲等一批优秀毕业生。

2. 围绕国家战略，完善毕业生就业市场体系

本学年，学校紧密结合重大国家战略大力开拓就业岗位，通过中国建筑总公司、广东选调生项目、长三角一体化等拓展项目，鼓励本科毕业生前往国家重点地区、重大工程、重大项目、重要领域就业。同时，重点开拓了战略性新兴产业、大数据、人工智能、先进制造业和现代金融服务业等就业岗位，先后召开中船集团、中国航天集团、中国电科等专场招聘会。据统计，本学年共举行了校级大、中型招聘会 13 场，进校招聘单位 4000 多家，提供就业实习岗位 55000 多个，组织优质企业专场宣讲会 600 多场。近几年来，学校毕业生进入华为技术有限公司、中国航天集团、国家电网等重点企业人数居同类高校前列。

3. 坚持精准施策，推进就业指导精品化

学校将生涯教育与就业指导纳入人才培养各阶段，全面推进本科生的生涯规划和职业素质发展。本学年，全校各院系共举办生涯类指导、讲座、咨询近 400

场,受益 30000 多人次。其中以提升学生综合能力和职场竞争力为中心的“SCOPE 成长训练”项目已形成品牌效应。此外,针对就业困难学生群体,实行“一生一策”动态管理,通过团体辅导与个体咨询方式,积极提升其的求职竞争力。积极动员低保家庭或自身残疾、助学贷款毕业生申请就业求职补贴。

4. 完善“互联网+就业”, 健全毕业生精准信息服务机制

学校积极推进就业信息服务网的智能化、协同化、立体化建设,构建了集学校、企业、学生、二级学院“四位一体”的协作平台,形成了毕业生全程化动态监测、就业信息精准推送和就业数据实时反馈的服务模式。目前,学校就业信息网注册企业 15000 多家,累计提供就业实习岗位 45000 个。“上大就业”微信公共号,已有关注人数 30000 多,日均阅读量 2000 人。通过高效的信息互联,大力拓展了就业渠道,推动了毕业生更加充分和更高质量的就业。

五、 学生毕业与学位授予

1. 毕业情况

学校在 2018 届毕业生中,应届毕业生人数为 6127 人,其中,毕业率为 75.78%²,学位授予率为 97.44%。图 5-1 列出了近四届学生的毕业和授予学位的比例。

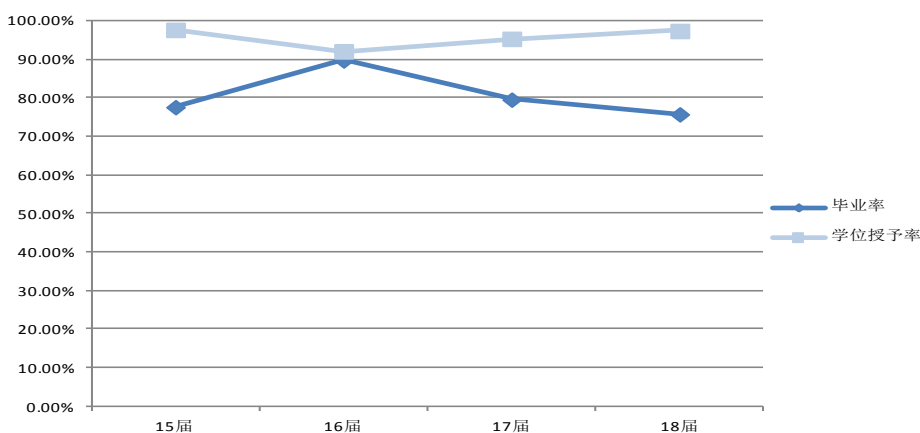


图 5-1 学校近四届学生毕业和学位授予情况

说明:

- (1) 当届获得学位占比=当届获得学位证书人数/当届获得毕业证书人数。
- (2) 当届获得学位证书人数和当届获得毕业证书人数统计时间截止到当年 8 月 30 日。

² 学校实施学分制以来,不设清考制度,应届毕业生包含了延长学籍时间段内本学年应毕业的学生数。

2. 就业情况

(1) 就业情况

学校 2018 届应届毕业生为 4590 人，平均就业率为 99.50%，近四届本科学生就业情况如下图 5-2 所示。

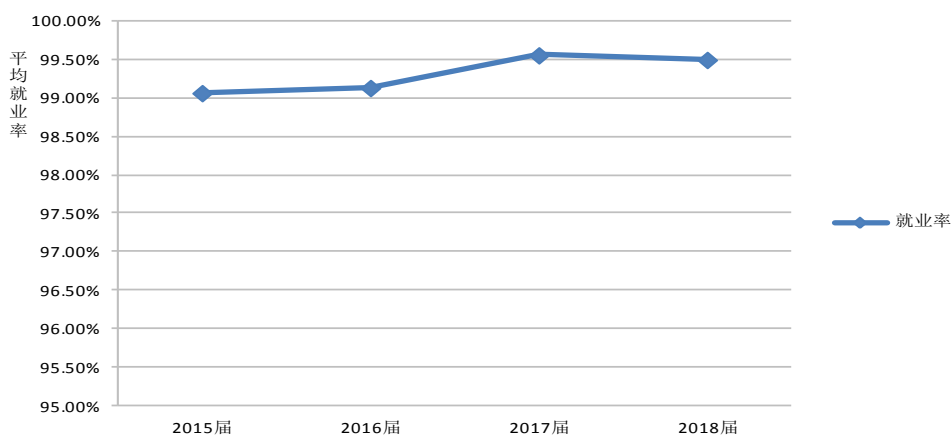


图 5-2 学校近四届本科毕业学生的平均总体就业率

(2) 国内升学和出国深造

在学校 2018 届 4590 名应届毕业生中，国内读研的学生为 878 人，出国深造的学生为 973 人，两项合计占比为 40.33%。图 5-3 反映了我校近四届本科生攻读硕士学位及出国深造的情况统计。

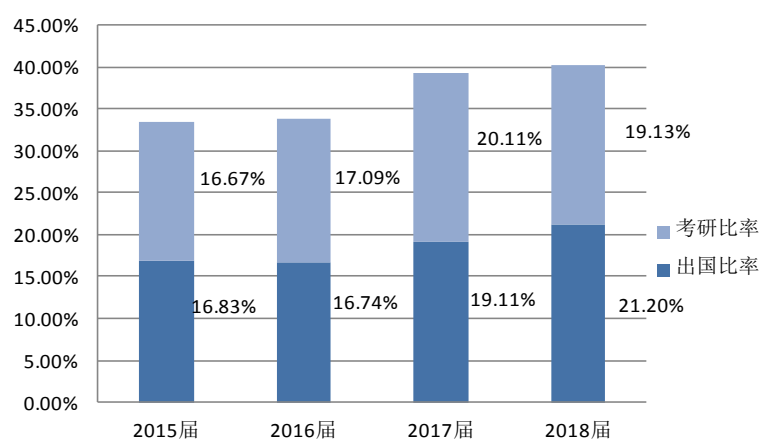


图 5-3 学校近四届本科毕业生国内升学与出国深造的人数占比

第六章 质量保障体系

一、本科教学质量保障体系

学校在本学年推进质量保障体系建设方面的主要工作包括：

1. 完善“常态、长期、长效”的教育质量保障体系

学校在坚持十多年的教育质量白皮书工作机制基础上，侧重于评价标准和指标体系的优化和完善，以此促进并实现全过程人才培养的质量提升长效机制。本年度，学校针对白皮书指标体系进行全面修订，结合审核评估整改、国际认证和工程教育认证等工作，增加了课堂教学评价、考卷评价指标以及毕业设计（论文）的过程评价指标，将本科教学全过程监控的重点转向课堂。

2. 试点助推青年教师教学水平提升的成长助推计划

学校于 2018 年上半年开始，提出助力青年教师教学水平提升的成长成才计划。由校院两级督导组牵头，在学院组织教师自愿申报基础上，每位专家选择 1-2 位教师进行跟踪听课，提出针对该教师课堂教学的全过程“体检报告”，实现了督导组集指导、监督、评价和促进于一体的“导、督、评、促”职能转变。目前，学校考评组已经有 10 位左右的专家与青年教师实现了结对。

3. 推进校院两级协同的教学质量督导组队伍建设

学校考评组狠抓队伍建设，实行了每年一聘的校内聘任制度，实现了各学科、专业的督导专家全覆盖。部门重点做好校院两级考评督导组队伍的建设，在现有的考评督导组队伍中，有 1/4 的教师是在岗在编教师，学院督导组中，在岗教师比例超过了 90%。学校督导组和学院督导组实现工作互补，校督导组的同行更多关注横向对比评价，学院督导组更多聚焦本学院，侧重于纵向精准评价。

4. 落实“放管服”要求，引导考评重点回归课堂

本学年，认真梳理部门内部制度，完成了质量管理制度的“废、改、立”工作。严格对标“放管服”的改革要求，引导学校考评组队伍加强课堂教学管理的监管责任，取消了督导组例行巡考、校外实习检查等注重形式的检查工作。在此基

基础上，以课堂教学为主线，划定课堂教学意识形态安全底线和红线，确定教学事故专报制度，严格执行本科和研究生教学的过程督导全覆盖。

5. 信息化助力实现教学管理全链条的大数据融合

学校自 2005 年开始，就陆续推出了教育质量白皮书数据库管理平台，但随着教学管理大数据的积累，现有的平台已经不适合跨部门的协同工作。以教师课堂教学评价的信息反馈为例，学校多部门联动改造信息化平台，向全校教师开放本科教学评价信息，以此助力教学管理大数据的融合。目前，学校正在推进教育部国家监测数据库的校内平台建设，为实现智慧校园的目标提供有力支持。

二、 教学管理与服务

2018 年，学校对现在运行的教学管理制度开展梳理和修订，以此为基础，召开“以学生为中心，一流本科教学管理制度建设”研讨会，重点研讨一流本科教学管理制度体系建设、学院在自主办学中发挥主体作用、学院教学管理中面临的主要问题及举措等，结合人才培养的中心工作提出工作步骤等。

目前，学校已修订完成 10 多个针对学生的教学管理文件，20 多个文件的修订讨论稿开始征集意见；围绕“放管服”改革的总体要求，继续深化“放权”、强化“监管”、优化“服务”，进一步梳理教学管理职能，重构教务管理流程，梳理管理和服事清单，完成 10 项管理服务职能的流程重构。以学生为中心，简化本科生成绩总表、排名证明认定程序，实现了“最多跑一次”。

三、 本科教学过程的质量评价

1. 课堂教学的同行专家评价

学校自 2016 年开始，出台校领导参与本科教学课堂评价的管理制度，同时，要求各院系领导每年定期进课堂听课，与校院两级督导组一起合力打造多源同行评价机制。校级督导专家组在本学年参与的本科课程听课总门次数为 1608 门，占年度本科开设总门次数的比例为 14.35%（实际开出 11208 门次）。其中，本科面上课程为 1255 门次，通识课程为 353 门次，总体效果上，通识类课程的课堂教学评价结果略高于面上课程。本学年的具体评价结果汇总如下图所示：

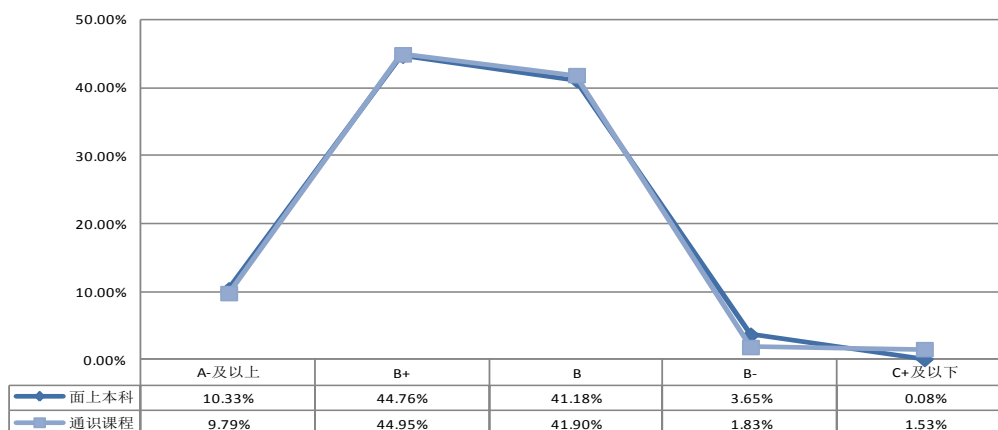


图 6-1 2017-2018 学年学校本科课堂教学同行评价结果

数据来源：学校教学质量状态信息通报“五周一报”第 85-90 轮

2. 在校学生的学习满意度

(1) 在校本科生的网上评教情况

1) 本科教学网上评价的总体走势

学校坚持一贯制的本科在校生学业评价机制，并在每学期选课前安排学生网上评教，实现了在校学生的 100%全覆盖。近四年在校本科生的网上评价结果总体呈上升趋势，具体结果如图 6-2 所示。

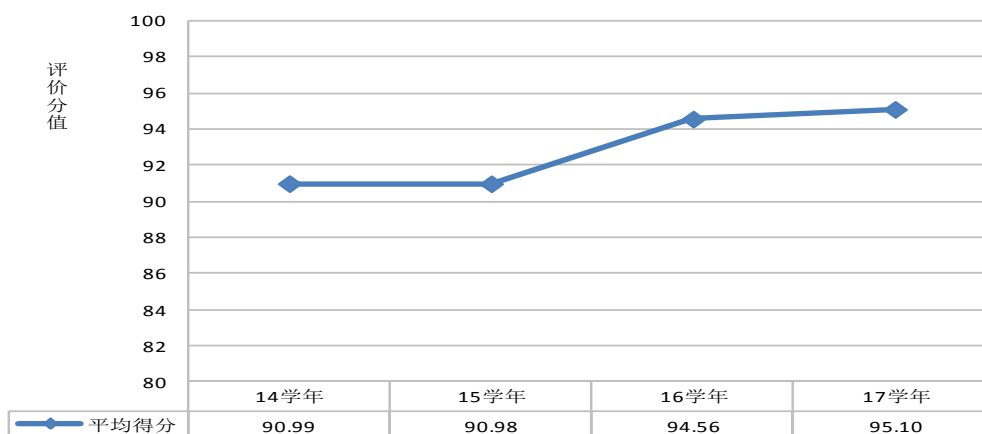


图 6-2 学校近四学年在校本科生网上评教结果

数据来源：学校教务处 2014-2017 学年网上评教结果统计

2) 在校本科生网上评价的汇总结果

根据分院系情况统计的学生在线评教结果，大部分院系的评价结果总体呈上升趋势，在校本科生网上评教的近四年评价情况统计如下图 6-3 所示。

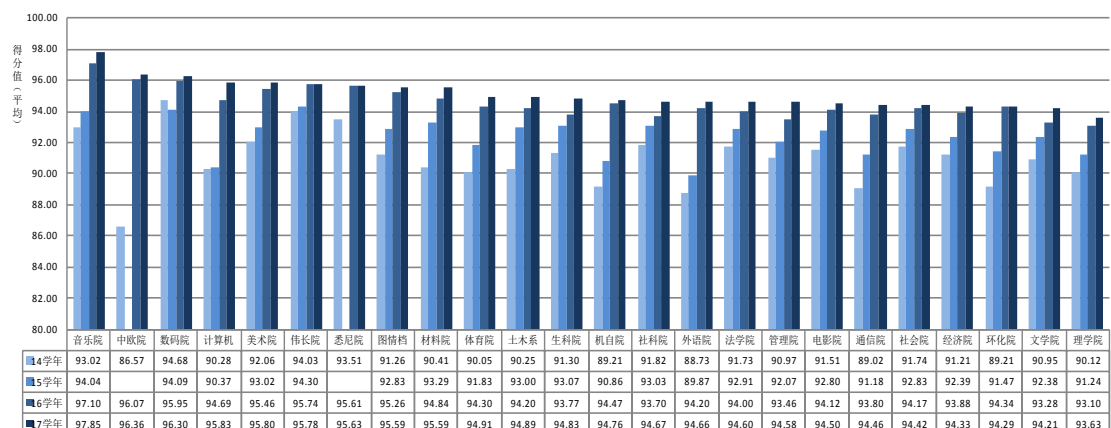


图 6-3 学校近四年在校本科生网上评教结果汇总

说明：上图反映的是教务处组织的在校学生年度网上评教情况的统计结果。除此之外，由教务处牵头针对大一学生开展了课程学习满意度调查，在下一节予以详细介绍。

(2) 学校开设大类课程的大一学生满意度

表 6-1 列出了本学年中大一学生的进三个学期的基础课程满意度学习调查结果，未包含大一学生分流前的春季学期课程。

表 6-1 学校开设大类课程的学生满意度调查

类型	开课学期	选课人数	喜欢该课程		不喜欢该课程		满意该教师		不满意该教师	
			人数	比例	人数	比例	人数	比例	人数	比例
核心 通识课	16-17 春	680	290	42.65	119	17.5	318	46.76	92	13.53
	17-18 秋	1601	962	60.09	196	12.24	1005	62.77	127	7.93
	17-18 冬	667	368	55.17	76	11.39	406	60.87	52	7.8
通选课	16-17 春	2805	1325	47.24	381	13.58	1495	53.3	309	11.02
	17-18 秋	4442	2281	51.35	634	14.27	2553	57.47	383	8.62
	17-18 冬	2479	1297	52.32	330	13.31	1409	56.84	258	10.41
研讨课	16-17 春	1256	673	53.58	145	11.54	696	55.41	117	9.32
	17-18 秋	2153	1203	55.88	253	11.75	1267	58.85	186	8.64
	17-18 冬	1757	948	53.96	213	12.12	992	56.46	162	9.22
基础课	16-17 春	24136	10929	45.28	3463	14.35	13477	55.84	2198	9.11
	17-18 秋	17474	8470	48.47	2054	11.75	10203	58.4	1497	8.57
	17-18 冬	21569	10267	47.6	2643	12.25	12934	59.97	1811	8.4

数据来源：教务处一年级办针对大类学生的开设课程满意度调查结果

3. 毕业生对核心课程学习的满意度

(1) 教学满意度³

1) 教学满意度变化趋势

本校 2016 届毕业生对母校的教学满意度为 90%，与本校 2015 届（90%）持平，比全国“211”2016 届（87%）高 3 个百分点。本校近四届毕业生对教学的满意度评价整体呈上升趋势，与全国“211”平均水平相比具有一定的优势。

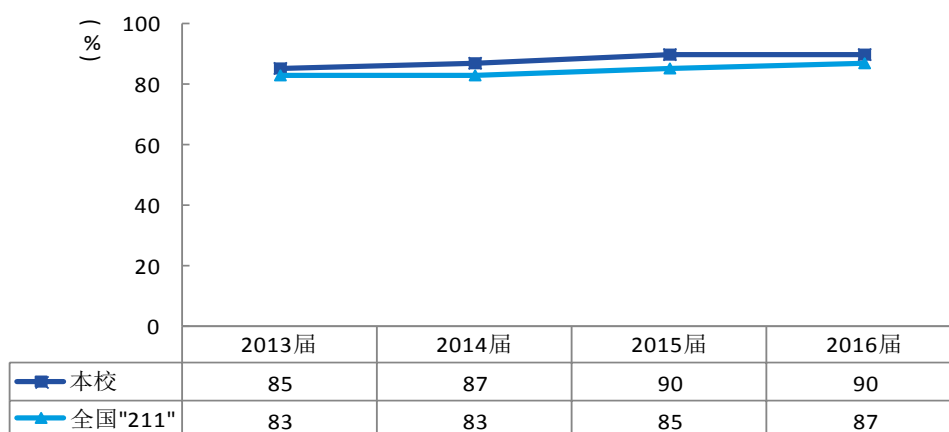


图 6-4 教学满意度变化趋势

2) 教学改进需求

本校 2016 届毕业生认为教学需改进之处是“实习和实践环节不够”（48%），“无法调动学生学习兴趣”（41%）、“课程内容不实用或陈旧”（40%）等。

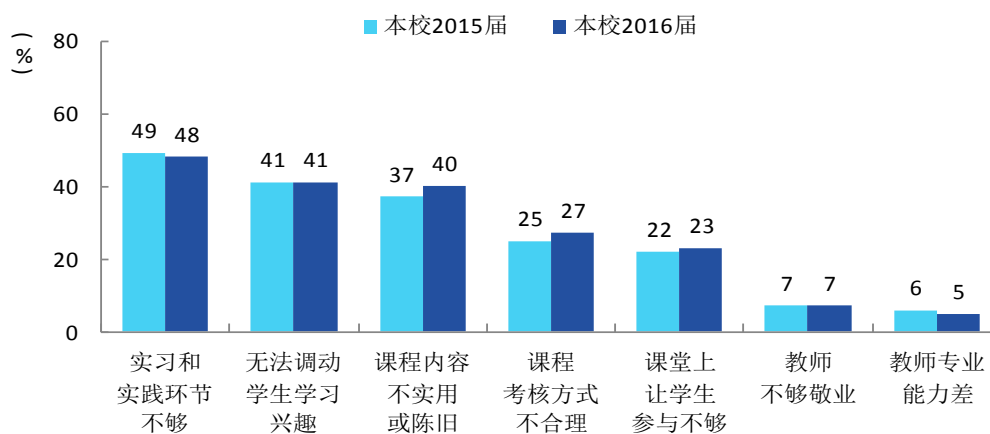


图 6-5 教学各方面改进需求（多选）

³ **教学满意度：**毕业生对母校的教学满意度评价分为“很满意”、“满意”、“不满意”、“很不满意”、“无法评估”共五项。其中“满意”、“很满意”属于满意的范围，“很不满意”、“不满意”属于不满意的范围。教学满意度是回答满意范围的人数百分比，计算公式的分子是回答满意范围的人数，分母是回答满意范围和不满意范围的总人数。本节数据来源于第三方麦可思公司的测评数据，下同。

(2) 核心课程评价

1) 核心课程总体重要程度⁴

本校 2016 届就业、正在读研和留学的毕业生中，有 74% 的人认为本校的核心课程对现在的工作或学习重要，比本校 2015 届（70%）高 4 个百分点。

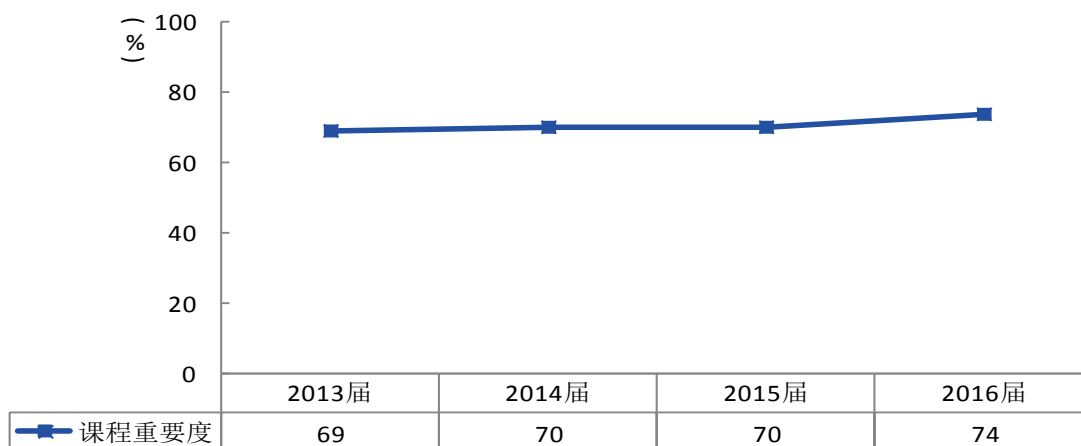


图 6-6 核心课程重要程度变化趋势

2) 培养效果⁵

核心课程对 2013 届~2016 届就业和深造毕业生的培养效果均呈上升趋势。

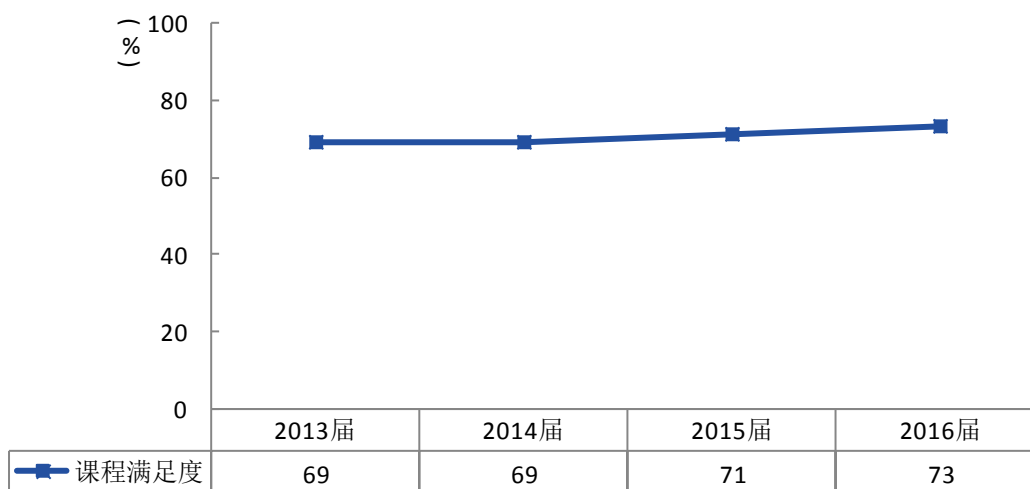


图 6-7 核心课程培养效果变化趋势

⁴ **课程的重要度**：由就业、正在读研和留学的毕业生判定课程在自己的工作或学习中是否重要。就业的毕业生包括：“受雇全职工作”、“受雇半职工作”、“自主创业”。毕业生认为课程对工作或学习的重要度评价分为“不重要”、“有些重要”、“重要”、“非常重要”、“极其重要”、“无法评估”，其中“有些重要”、“重要”、“非常重要”、“极其重要”属于重要的范围。

⁵ **课程的满足度**：回答了课程“有些重要”到“极其重要”的毕业生会被要求回答课程训练是否满足工作或学习要求，满足度指标是回答某课程能满足工作或学习的百分比。计算公式的分子是回答“满足”的人数，分母是回答“满足”和“不满足”的总人数。

四、 本科教学的基本状态分析

1. 本科教学的同行评价状态

学校“课堂教学秩序与质量”状态信息是按上大内〔2004〕49号文件的要求做出分析与反馈，每五周一次向各有关院系报告课堂教学秩序与质量（简称“五周一报”）状态信息，包括同行评价、教学学风（缺课率、迟到率和社区违纪率）等。截止2018年8月，已连续发布90轮五周一报教学状态信息。

学校近四年来（即第67轮-第90轮五周一报）本科教学的课堂教学质量同行评价结果比例分布如图6-8所示。

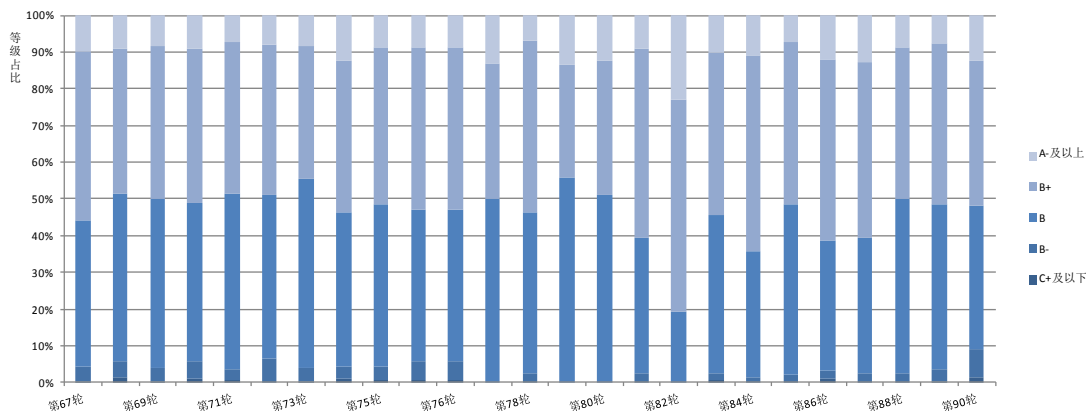


图 6-8 学校本科教学课堂同行评价基本状态

数据来源：学校教学秩序与质量五周一报第67-90轮状态信息

说明：考评等级：A:95-100 A-:90-94 B+: 85-89 B:80-84 B-:75-79 C+:70-74 C:60-69 D:<60

学校近四年来本科考卷的同行评价结果得分情况分布如图6-9所示。

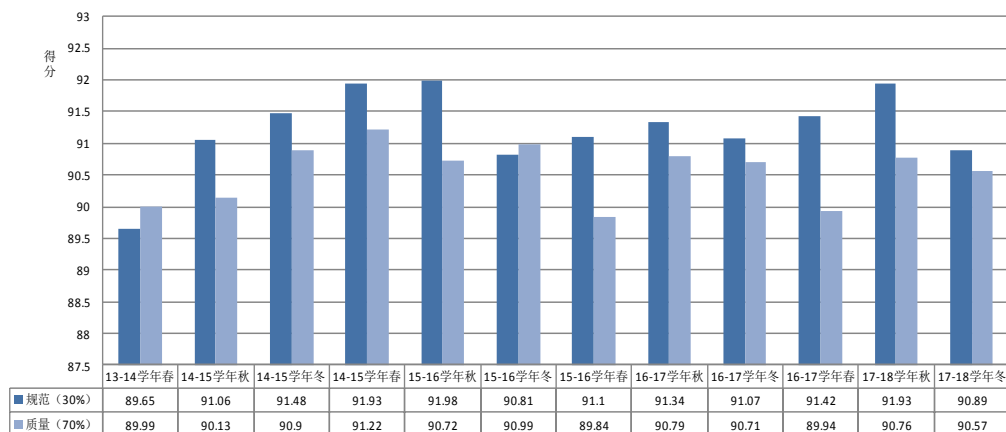


图 6-9 学校近四年本科课程考核试卷考评结果汇总表

2. 在校学生的学风状态分析

学校继续发布近四年（即第 67-90 轮五周一报）课堂教学秩序和学生住宿生活区的学风检查结果，如下图 6-10 所示：

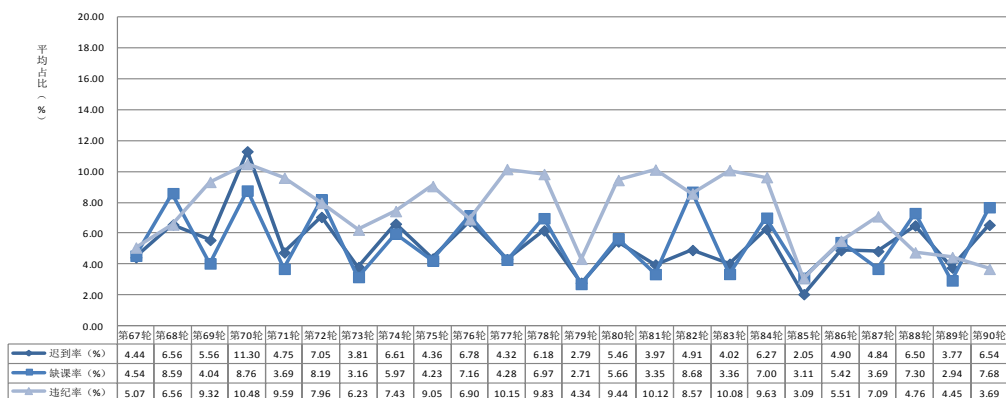


图 6-10 学校本科教育教学秩序和学风检查情况汇总

数据来源：学校教学秩序与质量五周一报第 67-90 轮状态信息

说明：在校学生的学风情况自 2004 年开始已列入学校“课堂教学秩序与质量”专项整改工作（简称“五周一报”）的数据监测范围，每五周向院系发布一次，全年统计结果汇总后计入学校教育质量年度状况白皮书。

3. 学校教育教学质量总体状态

学校院系本科和研究生教育质量纵向指标为第九轮（2011-2012 学年）到第十二轮（2016-2017 学年）教育质量年度状况白皮书统计的主要状态数据。

我校近四年的本科和研究生的教育教学质量状态走势，主要是根据上述指标的得分加权平均后计算得出。根据院系四年的状态数据积累，可以反映出办学单位的总体质量水平。学校在近四年的本科和研究生教学的总体趋势如下所示：

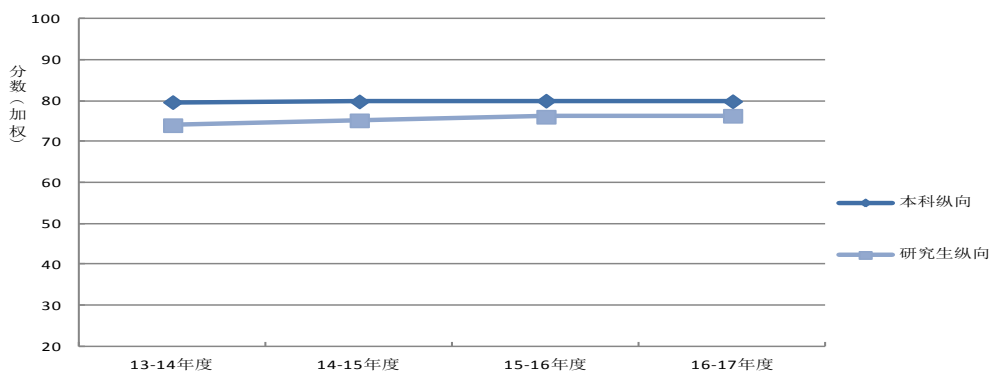


图 6-11 学校近四年教育教学质量状况的总体状态（纵向数据）

数据来源：学校 2013-2017 学年教育质量年度状况白皮书（第 9 轮-第 12 轮）

五、 出台的激励政策和配套措施

在完善体制机制提升办学绩效方面，学校制定不同类型教师的职务聘任细则。在分类评价考核体系中，学校进一步修订了《学校教职工年度考核办法》及《学校专业技术职务聘任实施细则》，进一步强化教学和人才培养的中心地位，赋予教师更宽松自由的治学空间，实行教学考核“一票否决制”，教学成果与科研成果一视同仁；教师的主要精力投入教学和人才培养工作，教师教学岗位职责和行为规范得到全面的贯彻落实，有利于教师发展的评价机制得以形成；全校教师的正向激励机制实现良性运行，有利于教师队伍可持续发展的制度环境和教书育人的文化氛围得以形成，通过因势利导逐渐形成积极向上的育人氛围。

对不同岗位类别的教师，制定不同目标任务及考核权重，提供不同职业发展平台与通道，鼓励教师发展的个性化，充分发挥教师的潜能。比如，为充分调动教师的教学积极性，鼓励教师全身心投入到本科教学和教学研究工作中，学校出台《学校教学型教师高级专业技术职务聘任实施办法》。教学型教师岗位主要聘任对象为长期承担本科生基础课、专业课等本科教学任务的教师，其教学效果好，在同行中有引领示范作用，能积极开展教学法研究与应用，在教学内容、教学方法改革方面取得突出成绩，注重学生能力培养，乐于指导学生课外活动等。

第七章 特色发展

学校始终秉承钱伟长教育思想，致力于不断深化教育改革创新，聚焦一流本科教育，致力于培养具有全球视野、公民意识、人文情怀、创新精神、实践能力，并能应对未来挑战的人才。2017年制定完成《学校人才培养规划(2017-2020年)》，召开人才培养大会，明确了学校一流本科教育改革的方向和任务，在过去的一年间，逐渐形成了一些特色项目和育人机制。

一、做强“大国方略”系列课程 推进课程思政全面试点

以全国高校思想政治工作会议精神为指导，充分发挥课堂主渠道在高校思想政治工作中的作用，形成《大国方略》系列课程的示范效应，使各类课程同向同行，形成协同效应，全面推进课程思政的试点工作。

落实高校思政工作会议精神，推进课程思政试点全覆盖。为深入学习贯彻习近平新时代中国特色社会主义思想和全国高校思想政治工作会议精神，学校继续做强“大国方略”系列课程，积极推进课程思政整体试点工作。2017年，经教师申报，院系推荐，学校课程思政试点项目共立项70门课程，覆盖了所有院系，已有数百名不同学科背景的教师参与其中。

做强“大国方略”系列课程，回归“以本为本”初心。学校继续推广试点课程规模，发挥院系课程思政主体作用，提升试点课程实施能级。2018年，为对接国家战略，学校在建设“大国方略”基础上，建立跨院系的“人工智能”、“智能文明”、“人文智能”和“智能法理”系列课程。实现课程思政的转型升级。“大国方略”系列课程团队获得本年度的国家教学成果二等奖一项。

二、夯实德育教育体系 推进“三全育人”工作格局落地

学校始终坚持“培养全面发展的人”的理念，不断完善全人培养模式，逐步形成了学校独特的育人理念和“三全育人”的工作体系，努力促进学生全面发展与个性发展的有机融合，取得了良好的育人成效。

坚持“三全育人”工作理念，进一步夯实德育教育体系。学校围绕“全员、全程、全方位”的育人工作理念，坚持“课内教育与课外教育并重”的思想，形成从

入学教育、军训教育、首日教育、党团教育、颁奖典礼、毕业教育等全周期的德育教育工作。通过家长学校、校友返校等平台，搭建社会与学校联合育人平台，实现了“学校、社会、家庭”的德育工作大循环，进一步夯实德育教育体系。

打通特色育人全链条，推进“三全育人”工作格局落地。学校通过实施新生家访制度、辅导员队伍“五级聘任制”、大学生赴区县挂职锻炼、首日教育活动、大学生成就系统、倡导“文理渗透、文化融合”的理念并实施按学生个性化兴趣需求组合寝室成员等特色做法，构建特色育人全链条。同时，着力打造思想政治理论课和哲学社会科学课教师、党政干部、辅导员、班主任和心理咨询师等一体化的思政工作队伍，使得以学生为中心的三全育人工作格局初显成效。在已公示的教育部首届“三全育人”综合改革试点名单中，钱伟长学院位列其中。

三、贯穿通识教育理念 探索大一新生住宿社区培养模式

自2011年学校实施大类招生通识教育教学改革以来，社区学院积极探索基于学生需求的导师制、定制化、平台化的课内外联动模式，以“按需分寝”模式带动住宿社区内的良好学风，培养学生自主管理、服务与教育的能力。

推进全员导师制工作，激发新生自主探索。学院组建多样化的导师团队，2017-2018学年向全校聘任47位班导师、104位项目导师及21位校外导师，结合“教师激励计划”开展“百千教师进社区”项目。导师制激发了新生踏上自主学习的探索之旅，提升新生创新创业能力。依托立德树人讲坛、育成计划、成才训练营、创新服务社等平台，让学生在体验式教育中强化责任担当。

探索定制化培养模式，引领新生自主选择。学院通过搭建自主管理平台，引领大一新生参与创新实践、基础强化、素养提升、专业认知、国际化体验等课外项目，激发学生探索实践兴趣。2017-2018学年中，68.43%的自主参与课外项目的学生数占总人数的。2017级育成计划学生中，90%以上担任学生骨干、参加志愿服务；70%以上学生综合测评排名前20%；40%学生获校级个人荣誉称号。

第八章 面临的挑战与举措

一、 面临的主要挑战

学校在上一年度的本科教学质量报告中，重点结合本科教学工作审核评估的专家意见，提出了一流本科教育、教学模式改革、教学资源配套、全过程管理体制机制以及质量保障体系等问题。本学年开始，学校结合本科教学审核评估的整改进程，按照重大问题长期改、中观问题纳入综改、微观问题即查即改的原则将上述问题分解落实到每个部门，超过一半的问题至今已经得到解决。

本学年，在保持上一年度整改成果的基础上，学校面临的主要挑战包括：

1. 教师教学投入和生源质量依然需要进一步提升

本科生教育优先的指导思想尚未得到有效的贯彻，一定程度上存在着“重科研、轻教学”的问题。教师投入本科教学的积极性和主动性依然不足，尤其是以正教授为代表的学校优质资源还没有实现 100% 为本科生授课的目标，支撑一流本科教育的氛围尚有差距。尽管近两年的生源质量明显提升，但还存在着不平衡问题，突出表现在上海本地生源质量提升缓慢。

2. 课程体系建设和学生学习热情需进一步强化

学校在本年度完成了人才培养“十三·五”规划，提出了一流本科教育的目标。近几年来，针对人才培养方案进行了多轮修订，但依然存在课程体系不够先进，国际化课程资源不足等问题，创新创业体系和创新创业课程资源建设有待完善；学生的学习动力和学习热情需进一步强化，部分学生自主管理能力缺失；对学生责任心、协作精神等非智力素质尚未形成系统的培养方法。

3. 以学生为中心的理念需要进一步探索和实践

“以学生为中心”的教育理念尚未在全校师生中达成广泛共识，“三全育人”体系还存在着薄弱环节，尤其是在全员育人方面。学生的主体作用发挥不够，教师在课堂上依然重知识传授，轻能力培养，未充分激发学生的潜力。在教学设施和办学条件方面，对标一流本科教育的目标依然存在差距，尤其是目前还存在教室、实验室、宿舍等设施不足，无法满足高水平大学人才培养的需要。

二、 主要的应对措施

1. 巩固和体现人才培养为先的理念

学校要持续推进思想政治理论课程建设，完善和落实“课程思政”方案，组织落实全员育人行动计划，实施好“一院一策”工作方案，着力推进校训使命愿景融入人才培养的全过程。同时，改革资源配置、人事聘用、考核评价制度，形成制度修订方案，以充分体现人才培养为先的理念。

2. 继续提高生源质量，提升文体素养

学校要加强研究与策划，尤其要提高招生工作的专业化水平，持续改善生源质量，尤其是本地生源质量。同时，要结合教育部大美育教育的落地方案，加强人文精神的培养。重点培养学生的运动习惯，提高学生体质。音乐、美术、电影、数码等学院要继续发挥艺术协同育人的辐射功能。

3. 优化课程体系，推进专业和课程建设

学校对标一流大学进一步优化专业结构和课程体系，继续推进国际化课程模块建设。持续推进课程教学模式改革，激发学生潜能，发挥学生学习的主体作用，注重学生的能力培养。推进教学过程、学习过程、学习效果、教学资源管理的信息化；加快推动智慧教室、录播教室、互动教室等研究型教学设施建设。

4. 探索拔尖创新人才培养的途径和方法

学校持续探索学科优势转化为人才培养优势的途径和方法，进一步推进特色优势本科专业建设。尤其是以钱伟长学院等国家试点学院为抓手，切实探索新时代创新人才培养的培养机制。同时，以建设好创新创业学院为抓手，完善创新创业课程，打通产学研融合的信息渠道，提高创新创业能力，弘扬企业家精神。

5. 狠抓师德师风建设，提高教师教学能力

学校以师德师风建设为重点，提高教师用心教的意愿，提高教师进行“课程思政”的意识。建设教师教学发展中心，研究分析提高教师教学能力的方法、途径，形成具体的实施方案；推进对教师进行系统化培训，促进人才培养先进理念的贯彻、教学方法的改进、现代教育技术的应用、教育教学能力的提升。

后 记

在市委、市府的关心下，在市教卫工作党委、市教委的直接领导下，在兄弟高校的关心和支持下，上海大学将持续深化改革，以党建为引领、统筹推进各项工作的新机制，把现代大学制度建设与高水平大学建设融合推进，通过持续不断的努力，把上海大学建设成为学科的高地、人才培养的高地，成为地方高校建设中的标杆。